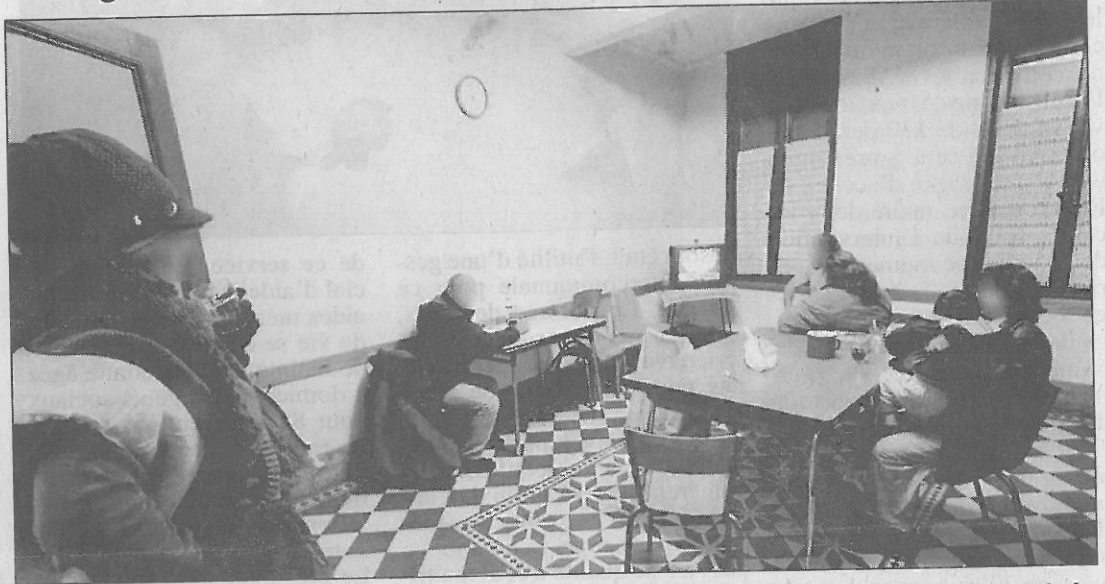


L'abri de nuit, refuge des naufragés de la rue

Ouvert depuis le 8 novembre, l'abri de nuit a rouvert ses portes pour les sans domicile fixe. Depuis la vague de froid de janvier, la structure est très fréquentée.

La Maison de l'amitié, rue du Collège, au cœur de la vieille ville, à deux pas de la Collégiale, est une adresse qui ne paye pas de mine. Une bâtisse ancienne (en 1700 elle était déjà sur les plans) qui devient pourtant, pour certains, un véritable paradis. C'est là que depuis le 8 novembre, l'association Aude urgences accueil, propose gîte et couvert aux sans domicile fixe. Un repas chaud, un endroit confortable pour passer la nuit, cela n'a pas de prix pour les naufragés de la rue. "La DDASS (Direction départementale de l'action sanitaire et sociale de l'Aude) finance l'hébergement de dix personnes à Castelnaudary jusqu'au 2 avril, explique Claire Wendling, responsable de l'association sur Castelnaudary. Mais nous avons beaucoup plus de couchage disponible. On peut accueillir jusqu'à 20 personnes dans les différentes chambres."

20 personnes en période de grand froid. La fréquentation est très fluctuante. Parfois en novembre, il n'y avait que quatre personnes qui profitaient des installations chaumiennes, mais en décembre, il y en avait une dizaine en moyenne et, depuis la vague de froid mi-janvier, il y a régulièrement plus de 20 SDF dans la Maison de l'amitié. Les portes ouvrent à 19 h. Repas pris en



La salle à manger permet aux gens de passage de se retrouver pour un repas, un café ou le temps d'une émission de télé. Photos Didier Rumeau.

commun, puis chacun peut passer la nuit dans une des quatre chambres aménagées et profiter des douches ou machines à laver le linge. Certes le confort est rudimentaire, les tapisseries datent, mais les locaux sont propres et accueillants.

Après un petit-déjeuner, la Maison de l'amitié ferme ses portes à 8 h. Des horaires adaptables quand il fait plus froid : l'ouverture des portes se fait à 17 h. Particularité de Castelnaudary, la structure permet d'accueillir des femmes. C'est la seule dans le département. Pour assurer le fonctionnement de l'accueil de nuit, ce sont trois animateurs à plein temps, une femme de ménage et une cuisinière à mi-temps qui sont nécessaires. Un effectif étriqué, qui ne permet pas la moindre erreur. D'autant qu'en cas de grand froid, Aude urgence accueil décide de garder les locaux ouverts. Cela fait presque une semaine que le foyer fonctionne presque non-stop. Avec des frais supplémentaires puisqu'un repas est également servi à midi.

Ouverture en journée, le week-end. La nourriture est fournie par la banque alimentaire, de généreux donateurs lo-

communs (Spanghero) mais aussi achetée par l'association. "On ne les prive de rien" explique Claire Wendling qui fait attention à proposer des légumes et des fruits aux résidents. Pour ces derniers, les trois premières nuits sont gratuites. Au-delà, il en coûte 1,5 euro. Une somme symbolique mais qui se révèle parfois dissuasive. En revanche, l'abri de nuit refuse les animaux et n'autorise pas l'alcool. Depuis le 11 décembre, un accueil de jour est venu se rajou-

ter. De 9 h à 12 h, toute personne peut profiter des installations sanitaires et de viennoiseries. En projet, une ouverture toute la journée le week-end. Mais ce n'est qu'un projet qui, pour être finalisé, devra bénéficier de financements supplémentaires. Les SDF à Castelnaudary ne sont pas nombreux, mais il y a tout le temps du passage, entre Toulouse et la côte méditerranéenne, la Maison de l'amitié est une escale appréciée. **M. Li.**



La cuisinière prépare le repas sous le regard de Cl. Wendling, res-



La Maison de l'amitié propose des vêtements pour les plus démunis.